

КОГНИТИВНАЯ НАУКА В МОСКВЕ: НОВЫЕ ИССЛЕДОВАНИЯ

2013

**МАТЕРИАЛЫ
КОНФЕРЕНЦИИ**



Под ред. Е.В. Печенковой, М.В. Фаликман

7. Krusienski D.J., Sellers E.W., McFarland D.J., et al. Toward enhanced P300 speller performance. *J Neurosci Methods*. 2008. V. 167. P. 15–21.

8. Wolpaw J.R., Birbaumer N., McFarland D.J., et al. Brain-computer interfaces for communication and control. *Clinical Neurophysiology*. 2002. V. 113. P. 767.

Работа выполнена при частичной финансовой поддержке фонда «Сколково»
(грант 1110034).

ВОЗДЕЙСТВИЕ ДЕЗИНФОРМАЦИИ НА ФОРМИРОВАНИЕ ЛОЖНЫХ ВОСПОМИНАНИЙ О СОВЕРШЕННОМ ВЫБОРЕ ПРИ ЭМОЦИОНАЛЬНОЙ И РАЦИОНАЛЬНОЙ ОЦЕНКЕ ИСХОДНЫХ АЛЬТЕРНАТИВ

Гершкович В.А.*, Савиных Ю.

Valeria.gershkovich@gmail.com

Факультет психологии,
Санкт-Петербургский государственный университет

В экспериментах показано влияние предъявления ложных сведений на изменение воспоминаний о ранее виденном событии (Loftus, Pickrell, 1995). В исследованиях П. Йоханссона и др. (2008) утверждается, что люди слепы к собственному выбору, не замечая его подмены, обосновывают выбор, противоположный тому, который был ими сделан. В проведенных нами ранее исследованиях (Гершкович, 2012) был получен эффект изменения воспоминания о ранее сделанном выборе вследствие обоснования подтасованного варианта выбора. В работе Уилсона и др. (Wilson et al., 1989) предполагается, что склонность людей создавать конфабуляции и наблюдаемое рассогласование между объяснением поведения и самим поведением связаны с тем, что в основании любого поведения лежат как рациональные, так и эмоциональные основания. К первым из них человек может иметь непосредственный доступ, ко вторым — нет. В результате, при необходимости обосновать причины поведения люди создают «хорошую историю», но в дальнейшем поведение их останется неизменным, так как эмоциональный фактор остается прежним. Авторы также предполагают, что то поведение, которое легче объяснить, становится и более подверженным изменению вследствие осуществленного анализа.

Цель настоящего исследования заключалась в проверке влияния эмоциональности/рациональности оценки исходных альтернатив, а также влияние наличия схем оценки информации на подверженность слепоте к выбору и ложным воспоминаниям. Проверка гипотез проводилась на задаче оценки фотографий лиц.

Была выдвинута гипотеза, что эмоциональная оценка альтернатив приведет к большему количеству ложных обоснований выборов, чем рациональная оценка, т.к. человек будет вынужден создавать конфабуляции, не имея доступа к критериям собственного выбора. Обратного эффекта мы ожидали при необходимости вспомнить сделанный ранее выбор: люди, совершившие эмоциональный выбор при повторном столкновении с исходной парой фотографий, будут снова опираться на свои предпочтения, что приведет к повтору сделанного выбора. В случае обоснования выбора, противоположного сделанному на основании рациональных критериев оценки, мы ожидали изменения схемы интерпретации и, как следствие, изменение воспоминания.

Наличие/отсутствие схем оценки информации мы операционализировали через «эффект расы» (см, например, Барабанщиков В.А., Ананьева К.И., 2009), предполагая, что нашим испытуемым будет легче оценивать людей с европейской внешностью, чем с азиатской. Была выдвинута гипотеза, что наличие сформированных схем оценки снизит эффект «слепоты к выбору», но не окажет влияния на последующее изменение выбора в случае обоснования противоположного ему варианта.

Эксперимент состоял из двух этапов: пилотажный и основной этап. Цель пилотажного этапа заключалась в отборе стимульного материала и проверки способности испытуемых к дифференциации предъявленных им фотографий лиц. Всего на этом этапе в исследовании приняли участие 30 испытуемых. Для пилотажного исследования были отобраны 20 пар фотографий лиц людей разного пола, возраста и расы (10 пар фотографий людей с «европейской внешностью» и 10 пар фотографий людей с «азиатской внешностью»). Изображения были подобраны в пары таким образом, чтобы отсутствовали яркие отличительные детали внешности. Пилотажное исследование проходило в две серии. В первой – испытуемым предъявлялись 20 фотографий лиц, по одной из каждой отобранной пары, с инструкцией их запомнить. Во второй серии испытуемые выполняли задачу узнавания. Испытуемым могли быть предъявлены либо те же фотографии, либо новые фотографии, которые являлись второй фотографией в отобранной паре. В итоге на предварительном этапе была установлена степень схожести людей в парах фотографий и получен контрольный замер особенностей запоминания лиц (в среднем 78% правильных опознаний). По результатам пилотажного исследования, все пары фотографий были поделены на 2 группы, в которые соответственно

вошли пары фотографий одинаковой степени схожести, по пять пар фотографий людей разных рас, равномерно распределенные по полу и возрасту.

На основном этапе эксперимента приняло участие 60 испытуемых (42 мужчины и 18 женщин) в возрасте от 18 до 65 лет. Испытуемые были случайным образом поделены на две группы. Основным этапом исследования проходил в три серии. В первой серии испытуемым предъявлялись пары фотографий. Задача испытуемых первой группы — выбрать фотографию человека, которому они могли бы довериться (эмоциональная оценка). Задача испытуемых второй группы — выбрать фотографию того человека из пары, который на их взгляд старше по возрасту (рациональная оценка). Испытуемые должны были указать свой выбор после звукового сигнала, следовавшего через восемь секунд после начала предъявления пары. Таким образом, вводилась межгрупповая переменная — эмоциональность / рациональность оснований выбора. Вся остальная процедура исследования была идентичной для обеих групп испытуемых. Во второй серии испытуемым предлагалось обосновать причины, по которым они выбрали предъявленную им фотографию. Здесь вводилась дезинформация — 10 предъявленных изображений соответствовали выбору испытуемого, другие 10 фотографий были заменены на противоположную фотографию в паре. В обеих подгруппах (соответствующих выбору испытуемых и противоположных) входило по 5 пар фотографий людей с европейской и азиатской внешностью. В третьей серии исследования испытуемым снова предъявлялись те же пары фотографий с инструкцией вспомнить и повторить сделанный ранее выбор. В эксперименте фиксировалось: количество повторов / изменений сделанного ранее выбора, время, затрачиваемое на выбор в третьей серии, количество и текст обоснований, сделанных на второй серии эксперимента. Таким образом варьировались две внутригрупповые переменные: наличие / отсутствие дезинформации, расовая принадлежность людей, изображенных на фотографиях.

Были получены следующие результаты.

Все ответы испытуемых на второй серии эксперимента были поделены на следующие группы: обоснование, «не выбирал», «нет ответа / пропуск», «не помню / не знаю». Обнаружены статистически значимые отличия между распределениями ответов между обоснованиями подтасовки и обоснованиями адекватных выборов в группе оценки доверия ($p < 0.01$), т. е. в обеих исследуемых группах статистически значимо меньше обоснований подтасовок, чем адекватных выборов (см диаграмму); в группе оценки возраста подобных отличий не обнаружено. Тем не менее, процент обоснований подтасовок в обеих группах составляет около 80% всех ответов. Показаны статистически достоверные отличия от контрольных замеров в пилотажном исследовании ($p < 0.01$). Таким об-

разом, в обеих группах обнаружена «слепота к выбору», несмотря на то, что испытуемые, как показали результаты пилотажного исследования, в принципе способны оценить, что им предъявляется не их собственный выбор. Гипотеза о том, что тип оценки фотографий (эмоциональный или рациональный) окажет влияние на подверженность слепоте к выбору, не подтвердилась: не обнаружено статистически значимых отличий между количеством обоснованных подтасовок при оценки возраста людей на фотографиях или оценки доверия по лицам ($p = 0.862$).

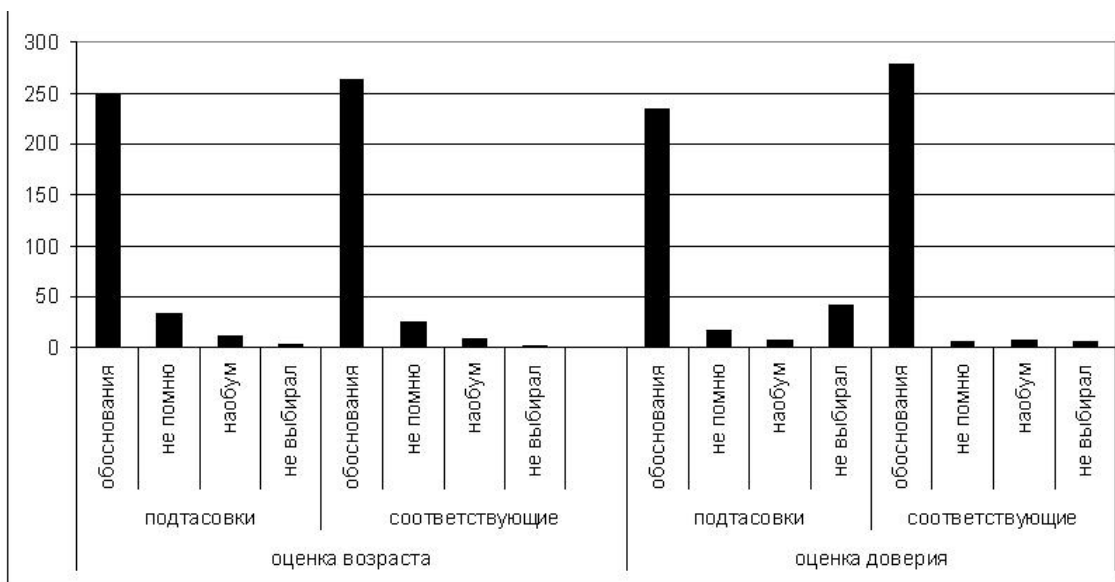


Рис. 1. Количество обоснованных ответов в подгруппах соответствующих и подтасованных выборов в группах «оценки возраста» и «оценки доверия».

Было обнаружено влияние «эффекта расы» на подверженность слепоте к выбору: в группе оценки доверия ($p = 0.08$, стат. тенденция), и в группе оценки возраста ($p = 0.018$) испытуемые чаще обосновывают подтасованные варианты фотографий людей с азиатской внешностью, чем с европейской.

Далее для анализа были выбраны только те ответы, которые были обоснованы испытуемыми. Оценивалась доля измененных или повторенных в третьей серии выборов, по сравнению с первой серией. Было показано, что после обоснования подтасовки испытуемые статистически достоверно чаще изменяют свой выбор в сторону подтасованного варианта ($p < 0.0001$), такое изменение ответа составляет 77% от общего количества обоснованных ответов, тогда как для соответствующих выборов процент изменений ответов составляет лишь 5%. Полученный эффект изменений воспоминания о сделанном выборе после обоснования дезинформации (подтасовки) получен как в группе оценки доверия, так и в группе оценки возраста (стат. отличий между указанными группами не

обнаружено, $p = 0.876$). Также на этот показатель не оказал влияния «эффект расы».

Выводы. В проведенном исследовании был обнаружен эффект «слепоты к выбору», проявившийся на материале оценки изображений лиц. Мы предполагали, что снизить эффект слепоты к выбору позволит рациональная оценка фотографий, то есть попытка оценить возраст людей, изображенных на фотографиях. Эффекта снижения ложных воспоминаний мы ожидали при необходимости вспомнить сделанный ранее эмоциональный выбор.

Однако результаты исследования свидетельствуют о том, что не только оценка предпочтений (Johansson et al. 2008), но и рациональный выбор, нацеленный на получение правильного ответа, одинаково подвержены феномену «слепоты к выбору». Возможное альтернативное объяснение с позиции теории уровней обработки информации также не позволяет объяснить отсутствие отличий в подверженности эффекту между двумя исследуемыми группами. При этом наличие внутренних схем оценки изображений лиц снижает эффект «слепоты к выбору», но не приводит к его исчезновению. Также было показано, что обоснование подтасовки обладает последствием, приводя к изменению воспоминаний о сделанном выборе.

Литература

1. Барабанщиков В.А., Ананьева К.И. Восприятие фотоизображений лиц людей разной расовой принадлежности // Вестник РУДН, 2009, № 1, стр. 7–13.
2. Гершкович В.А. Ложные воспоминания как результат сглаживания противоречия // Когнитивные исследования. Сборник научных трудов, 2012, стр. 163–177.
3. Johansson, P., Hall, L., & Sikström, S. (2008). From Change Blindness To Choice Blindness. *Psychologia*, 51(2), 142–155.
4. Loftus E.F, Pickrell J.E. (1995). The formation of false memories. *Psychiatr. Ann.* 25:720–25.
5. Wilson, T. D., Dunn, D. S., Kraft, D., & Lisle, D. J. (1989). Introspection, attitude change, and attitude-behavior consistency: The disruptive effects of explaining why we feel the way we do. In L. Berkowitz (Ed.), *Advances in experimental social psychology* (Vol. 22, pp. 287–343). Orlando, FL: Academic Press.

Исследование поддержано грантом РГНФ № 12-36-01342
(рук. В.А. Гершкович)